



Heinz Baumann

Möbel wie Monolithen

Eigentlich wollte er Selbstversorger werden. Doch auch als Möbelschreiner lebt der Schweizer Heinz Baumann aus dem St. Galler Rheintal nah an der Natur. Seine Passion: Dem Urstoff Holz immer wieder neue Formen abzurufen.

Text Eva Holz / Form Forum Schweiz, Photos Miriam Künzli



Stuhl *toro* und Eichen-Schrank *ondulato* mit integrierter Griffleiste. Links, Strickwand mit Schutzschicht-Rest. / Chaise *toro* et armoire en chêne *ondulato* avec prises intégrées. À gauche, paroi poutre sur poutre avec reste de couche protectrice.



Die Bandsäge ist ideal für den Bau von Modellen und Prototypen. / La scie à ruban est idéale pour la construction de modèles et de prototypes.

„Seit ich selbständiger Schreiner bin, stelle ich mir die Frage: Was macht in diesem Beruf das Handwerk aus? Und welche Chance habe ich auf dem Markt?“ Im Grundsatz hat Heinz Baumann die Antwort freilich längst gefunden, schließlich bewegt und behauptet er sich schon 35 Jahre in der Domäne der Möbelschreinerei. „Kostbare Unikate aus Massivholz“ heißt für das langjährige Form Forum-Mitglied die Losung, denn „mit Ikea kann man als Handwerker nicht konkurrieren“. Im Detail, das heißt bei der Entwicklung jedes neuen Möbels, fragt er sich jedoch immer wieder: „Wie setze ich eine innovative Idee im traditionellen Material Holz auf überzeugende Weise um?“

Der 57-Jährige, aufgewachsen in Heerbrugg in der Nähe des Bodensees, ließ sich nach der Hochbauzeichner-Lehre mit Berufsmatura zum Möbelschreiner ausbilden. Das Haptische liegt ihm mehr als das Zweidimensionale. Die Natur näher als das Urbane, das Langsame ist ihm lieber als das Schnelle. Seine Gedanken sind wohlüberlegt, seine Sätze präzise auf den Punkt gebracht. Der Designer und Möbelmacher wirkt gleichzeitig bodenständig und differenziert.

Ursprünglich hatte er sich ein Leben als Aussteiger und Selbstversorger gewünscht, doch der Ostschweizer ist Realist: „Ein noch so bescheidenes Bauerngut kriegt man nicht umsonst. Als ich jung war, fehlten mir die Mittel.“ Sein Traum vom authentischen kleinen Hof mit Platz für Kreativität und der Möglichkeit, im Freien Hand anzulegen, erfüllte sich schließlich vor 12 Jahren

– am steilen Hügel hoch über dem alten Marktflecken Altstätten, ein paar Kilometer vom Heimatort Heerbrugg entfernt. Hier bewohnt der geschiedene Vater eines Sohnes ein über 300 Jahre altes „kleines Arme-Leute-Bauernhaus“, wie er es nennt. Es ist Teil einer typischen Streusiedlung mit viel Umschwung und freier Sicht ins weite St. Galler Rheintal.

Klar, dass der Möbelmacher im Innern des denkmalgeschützten Gebäudes das Meiste selber erneuert hat: die Küche etwa, ein massiver Block aus geräucherter Eiche, oder die schlichten Einbauschränke aus Fichte im Wohnraum. Und selbstgemacht ist natürlich auch der köstliche sortenreine Süßmost vom „Königlichen Kurzstielapfel“, gereift am Baum im eigenen Garten und gepresst in Baumanns „Hausmosterei“. Über 50 Obst-Hochstämme hat der Schreiner hier gepflanzt und ein Stück Wald mit Eiben aufgeforstet. „Ich will nicht nur Holz brauchen, sondern auch Holz hinterlassen – für die nächste Generation“, sagt er.

An diesem Ort des Rückzugs denkt er über neue Kreationen nach, hier zeichnet und probiert er aus, ringt dem Holz ungewohnte Formen ab und baut Prototypen, welche er sorgsam in der Scheune nebenan hütet. „Arbeit und Freizeit fließen bei mir ineinander“, erklärt Heinz Baumann. Inspirationen bezieht er oftmals von einfachen, antiken Möbeln. Verschiedenartige bäuerliche Hocker stehen in seiner Stube, ebenso ein afrikanischer Schemel – daneben sein eigener Wurf auf drei schrägen Füßen. Das bezaubernde, kleeblattförmige Gebilde heißt *fiore* und ist eine Neuinterpretation des historischen alpinen Stabellenhockers, einsetzbar als Beistelltischchen, Sitzgelegenheit oder als Skulptur im Raum. Was einfach und logisch und besonders in Pink ausgesprochen frech aussieht, ist das Ergebnis eines aufwändigen Prozesses. „Daran tüftelte ich lange herum“, bekennt der Designer. An der Wand hängt ein hölzernes Apothekerschränkchen von 1910 mit fein ziseliertem laubgesägtem Türchen. In Anlehnung daran gestaltete er den kleinen, tiefen Tisch *ramo* aus geschwärztem Nussbaumholz. Die Tischfläche ist ornamental durchbrochen und gewinnt dadurch einen leicht orientalischen Charakter – Resultat anstrengender, präziser Handarbeit. Oder *toro*, ein zargenloser Armlehnstuhl aus Hartholz. Wenige Einzelteile fügen sich nahtlos zu einem Ganzen und erzeugen den Eindruck, der Stuhl sei aus einem einzigen Stück gegossen. Zu haben ist er in verschiedenen Hölzern, ebenso in frischen, bunten Farben. Zwei Jahre dauerte die Entwicklungsphase dieses Stuhls mit viel Bewegungsfreiheit, der sich schon heute wie ein Klassiker ausnimmt.

Seine Manufaktur mit vier Angestellten und drei Lehrlingen betreibt der Rheintaler unten im Tal. Hier lagert auch das einheimische Holz, aus dem schließlich in kleiner Zahl schlichte und doch außergewöhnliche Tische, Stühle, Hocker, Garderoben, Küchen, Betten, Schränke und Sideboards entstehen, das Meiste auf Bestellung. Jedes Stück wird einzeln hergestellt, nummeriert und signiert und direkt ab Werkstatt verkauft. Einen Traum träumt Heinz Baumann aber noch immer: seine Möbel auch über Galerien vertreiben zu können. www.moebelmanufaktur.ch

Zwetschgenbaum mit Wiedehopf-Brutkasten. Wohnhaus von 1667.
/ Prunier avec couveuse pour huppe.
Habitat de 1667.

Experimentierstücke und Stuhl-Prototypen aus Pappelholz.
/ Pièces expérimentales et prototypes de chaises en bois de peuplier.





Heinz Baumann Des meubles comme des monolithes

En fait il voulait vivre en autosuffisance. Mais en tant que menuisier, le Suisse Heinz Baumann du Rheintal dans le canton de Saint-Gall vit aussi proche de la nature. Sa passion: donner sans cesse de nouvelles formes à la matière originelle qu'est le bois.

„Depuis que je suis menuisier indépendant je me pose la question : Quel est le rôle du travail manuel dans ce métier ?” Bien sûr en principe Heinz Baumann a trouvé la réponse depuis longtemps, après tout il évolue et s'affirme depuis 35 ans déjà dans le domaine de la menuiserie. Pour ce membre de longue date de Form Forum, la réponse est „des pièces uniques précieuses en bois massif, car en tant qu'artisan on ne peut pas rivaliser avec Ikea”. Mais dans le détail, c'est à dire lors du développement de chaque nouveau meuble, il se demande toujours à nouveau „comment vais-je transposer de manière convaincante une idée novatrice dans la matière traditionnelle qu'est le bois ?”

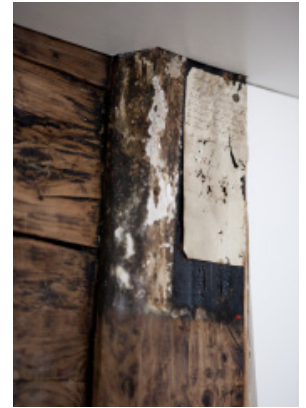
Âgé de 57 ans, il a grandi à Heerbrugg près du lac de Constance, et après un apprentissage de dessinateur en bâtiment avec maturité professionnelle il s'est formé comme menuisier. L'approche haptique lui convient mieux que la bidimensionnelle. Il est plus proche de la nature que de l'urbain et préfère la lenteur à la rapidité. Ses pensées sont mûrement réfléchies, ses phrases sont précises et vont à l'essentiel. Ce designer et réalisateur de meubles semble être à la fois nature et se distinguer.

Au départ cet habitant de Suisse Orientale s'était souhaité une vie de marginal auto-suffisant, mais il est réaliste : „on ne reçoit pas gratuitement une ferme, si modeste soit-elle. Quand j'étais jeune je n'avais pas les moyens.” Finalement son rêve de petite ferme authentique permettant d'être créatif et d'œuvrer en plein air s'est réalisé il y a 12 ans – sur la colline escarpée qui domine le bourg d'Altstätten, à quelques kilomètres de son lieu d'origine de Heerbrugg. Divorcé, il habite avec son fils une „petite ferme de pauvre”, selon son expression. Elle fait partie d'un groupe d'habitations dispersées typique, avec un vaste terrain et une vue dégagée sur le Rheintal Saint-Gallois au loin.

Evidemment, en tant que menuisier il a rénové lui-même la plus grande partie de la bâtisse classée monument historique : par exemple la cuisine, un bloc massif de chêne fumé, ou les sobres placards en épicéa du salon. Et bien sûr le délicieux jus de pommes purement fabriqué de pommes „Court-pendu royales” mûries sur l'arbre de son propre jardin et pressées dans sa „ciderie privée” est fait maison. Heinz Baumann a planté ici plus de 50 arbres fruitiers à haute tige, et a reboisé d'ifs une zone de

Links: Luftgetrocknetes Hartholz ist ein Qualitätsmerkmal. / Le bois dur séché à l'air est une caractéristique de qualité.

Rechts: Original-Schrift des Zimmermeisters aus dem 17. Jahrhundert. / Ecriture originale du maître-charpentier du 17e siècle.



forêt. „Je ne veux pas seulement utiliser le bois, mais aussi en laisser pour la prochaine génération”, dit-il. En ce lieu de retraite il réfléchit à de nouvelles créations, dessine et expérimente, ravit au bois des formes inhabituelles et construit des prototypes qu'il garde précieusement dans la grange d'à-côté. „Chez moi travail et loisirs se rejoignent”, dit Heinz Baumann. Il s'inspire souvent de simples meubles anciens. Dans son salon différents tabourets de ferme côtoient un escabeau africain et sa propre création, sur trois pieds obliques. Cette ravissante structure en forme de feuille de trèfle se nomme *fiore* et est une interprétation nouvelle de l'ancien tabouret stable alpin, qui peut servir de petite table d'appoint, de siège ou faire office de sculpture. Ce meuble simple et logique, qui prend un petit air carrément effronté en pink, est le résultat d'un processus laborieux. „Cela fait longtemps que j'y travaille”, reconnaît le designer. Une petite armoire de pharmacie en bois de 1910 avec une petite porte finement ciselée à la scie à chantourner pend au mur. Il s'en est inspiré pour créer la petite table basse *ramo* en bois de noyer noir. Sa surface est ajourée de manière ornementale, ce qui lui confère un caractère légèrement oriental, résultat d'un travail manuel précis et ardu. *Ou toro*, un fauteuil sans encadrement, en bois dur. Un nombre restreint d'éléments s'intègrent en un tout et donnent l'illusion d'une pièce coulée en un seul tenant. On peut l'obtenir en différents bois, également en couleurs fraîches et bigarrées. La phase de développement de cette chaise qui permet une grande liberté de mouvement, et se profile aujourd'hui déjà comme un classique, a duré deux ans.

Heinz Baumann exploite sa manufacture en bas dans la vallée, avec quatre employés et trois apprentis. C'est là aussi qu'il entasse son bois indigène dont seront finalement créés en petit nombre des tables, chaises, tabourets, penderies, cuisines, lits, armoires et buffets sobres et qui néanmoins sortent du commun, essentiellement sur commande. Chaque pièce est produite séparément, numérotée et signée et vendue directement de l'atelier. Mais un rêve hante encore Heinz Baumann : pouvoir promouvoir ses meubles par le biais de galeries également.

www.moebelmanufaktur.ch